

Estimaciones agrícolas

Informe semanal

28 de septiembre de 2023

Secretaría de Agricultura,
Ganadería y Pesca



Ministerio de Economía
Argentina

INFORME SEMANAL al 28 de septiembre de 2023

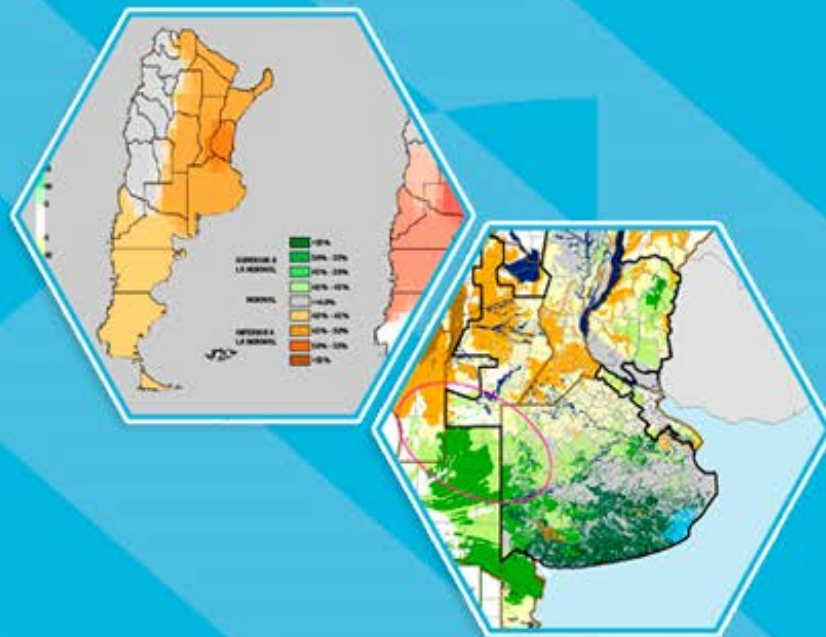
Índice

- ✓ Panorama Agroclimático
 - Precipitaciones
 - Temperaturas
 - Estado de las reservas hídricas
- ✓ Evolución de los cultivos al 28/09/2023
 - Cosecha Fina, Campaña 23/24 (Cártamo, Cebada, Colza, Garbanzo, Lino, Trigo)
 - Cosecha Gruesa, Campaña 23/24 (Arroz, Girasol, Maíz)
- ✓ Mapa de delegaciones
- ✓ Avance de la siembra de arroz 23/24
- ✓ Avance de la siembra de girasol 23/24
- ✓ Avance de la siembra de maíz 23/24
- ✓ Área sembrada de Granos y Algodón, 2013/2014 - 2022/2023
- ✓ Volúmenes de producción de Granos y Algodón, 2013/2014 - 2022/2023
- ✓ Producción de cultivos en la República Argentina, 2022/2023
- ✓ Humedad del suelo y aspecto del cultivo (Trigo)

Si desea alguna aclaración respecto a la información presentada en este reporte, puede comunicarse con el 011-4349-2758 o vía e-mail a: direstiagri@magyp.gob.ar

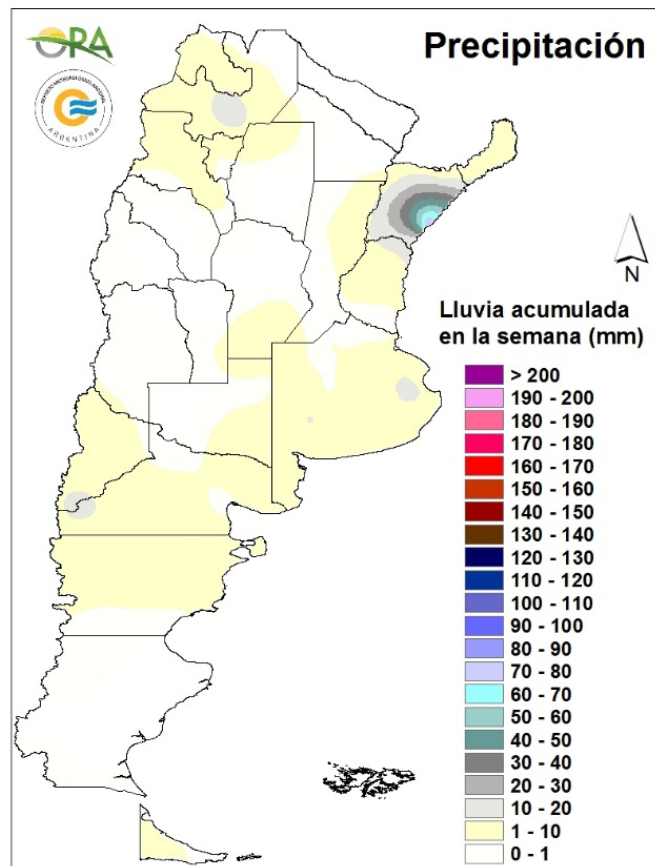


Panorama Agroclimático



PRECIPITACIONES

Las lluvias más importantes de los últimos siete días se registraron en Corrientes, donde se destacan Paso de los Libres (80mm) y Mercedes (35mm). En el resto del país los acumulados fueron escasos o nulos, en general inferiores a los 10mm, superados de forma aislada en Metán (13mm), Dolores (13mm) y Bariloche (12mm).

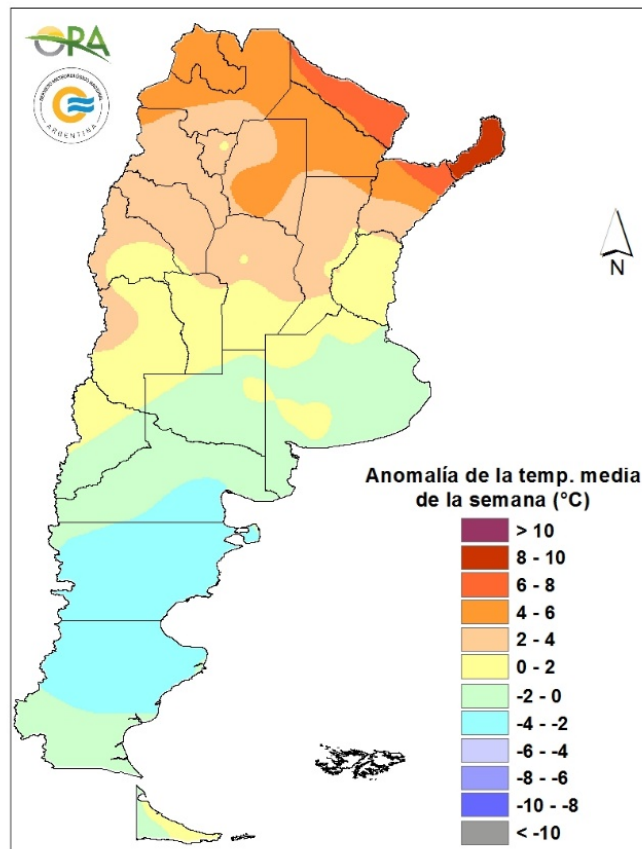


Precipitaciones acumuladas en la semana

No se esperan grandes acumulados en la semana. Durante el miércoles se esperan lluvias en zonas cordilleranas de Neuquén, Chubut y Santa Cruz, además de algunos eventos en el centro y este de Santa Cruz y sur de Chubut. Entre domingo y miércoles se esperan lluvias aisladas en Santa Cruz, Chubut, Buenos Aires, este de La Pampa y sur de San Luis y Córdoba.

TEMPERATURAS

Las temperaturas medias de los últimos siete días fueron significativamente superiores a las normales en el norte de la zona central, sectores de Cuyo, el NOA y el NEA. En esta última región, particularmente en Misiones, las anomalías térmicas alcanzaron los 8°C por encima de la media. Además, las máximas superaron los 35°C en gran cantidad de localidades del norte del país, e incluso los 40°C en Chaco, Formosa y Salta, destacándose nuevamente Las Lomitas (43,6°C) y Rivadavia (41,5°C). Por otro lado, en Patagonia las temperaturas medias se encontraron por debajo de lo esperado para la época del año. Las heladas agronómicas se extendieron a lo largo de la región cordillerana y hasta el centro de la provincia de Buenos Aires, mientras que las heladas meteorológicas se restringieron principalmente a Patagonia y zonas serranas de Buenos Aires.

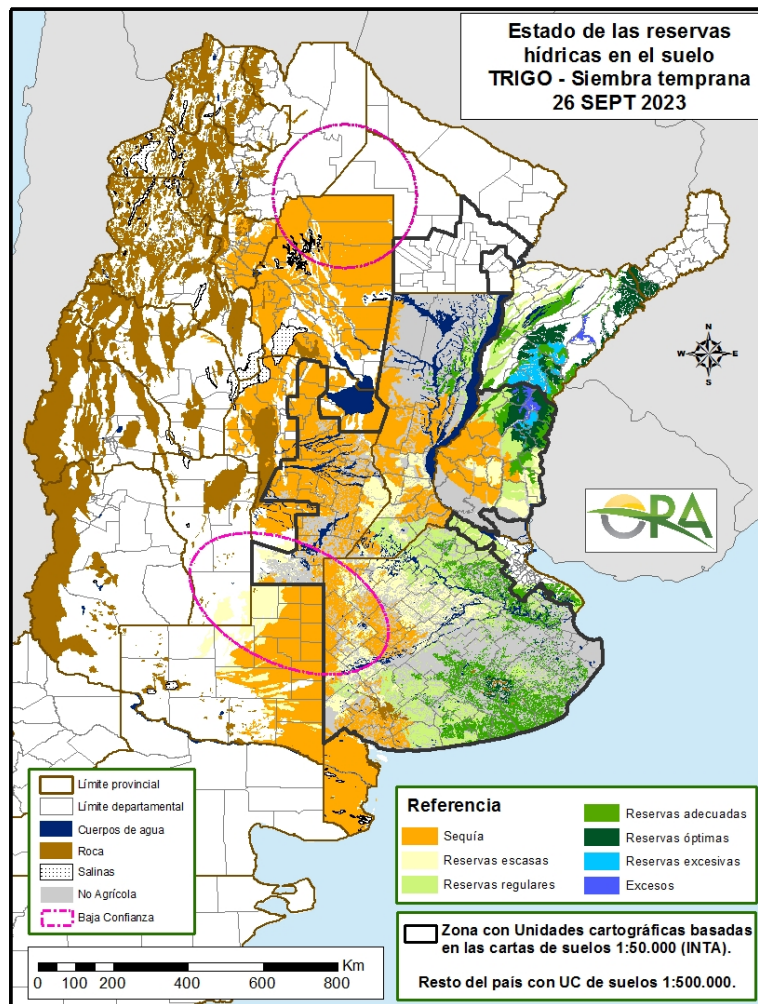


Anomalía de la temperatura media de la semana

Se esperan temperaturas bajo lo normal a normal en todo el país. En la semana el pasaje de dos sistemas frontales mantendrá temperaturas bajas. Entre miércoles y viernes, el primer sistema frontal podría generar heladas agronómicas en varias localidades del centro del país y luego podría darse un leve aumento. Entre sábado y lunes próximo el avance del nuevo sistema frontal ocasionará heladas en el este de La Pampa y San Luis, sur de Córdoba, Buenos Aires, sur de Santa Fe y Patagonia. A partir del martes se espera un aumento en las temperaturas con posibilidad de máximas sobre 35°C en Formosa, este de Salta, oeste de Chaco y noreste de Santiago del Estero.

ESTADO DE LAS RESERVAS HIDRICAS

El mapa corresponde a la estimación de contenido de agua en el primer metro de suelo para lotes con TRIGO DE SIEMBRA TEMPRANA. Valores locales de reservas pueden consultarse en http://www.ora.gob.ar/camp_actual_reservas.php. Se mantiene el desecamiento generalizado en la mayor parte del país debido a la escasez de lluvias de las últimas semanas y al incremento radiativo y del consumo hídrico del cultivo. La excepción se da en el Litoral, donde nuevamente se registraron eventos de lluvia durante la última semana. Conforme a esto tanto en Corrientes, como en el noreste de Entre Ríos se observan sectores con reservas excesivas, manteniendo buenos niveles de humedad en el resto de la región. Por otro lado, en el sudoeste de Entre Ríos y en Santa Fe predominan las reservas insuficientes y escasas. Buenos Aires mantiene almacenajes adecuados en el este, tornándose regulares y escasos en el centro e insuficientes en el oeste, al igual que en La Pampa. En Córdoba y Santiago del Estero se profundizan las condiciones deficitarias, que abarcan prácticamente la totalidad de ambas provincias, sin probabilidades de mejoras significativas durante la próxima semana, teniendo en cuenta la previsión de lluvias.



Mapa de reservas hídricas hecho a partir de datos meteorológicos del SMN y del INTA e información de suelos del INTA



Estado de los Cultivos



Cosecha Fina – Campaña 2023/2024

CÁRTAMO

En la provincia de Salta, el cultivo continúa con su progresiva entrada en etapa de llenado de granos. En términos generales, su condición se mantiene adecuada, más allá de la falta de precipitaciones y la situación de déficit que atraviesan los perfiles del suelo.

CEBADA



En general, las cebadas evolucionan favorablemente a excepción de la zona oeste en donde se encuentran afectadas por el déficit hídrico. La mayoría, se encuentran en las etapas vegetativas más avanzadas y sólo en algunos lotes sembrados a fines de mayo se observa diferenciación floral. La situación actual permite un desarrollo adecuado del cultivo, aunque la mejora en las condiciones de humedad y temperatura le permitirá expresar su potencial.



El cultivo está transitando las etapas de encañazón en la zona sur y de espigazón, en el norte, necesitando de lluvias para no ver afectado su desarrollo.



Los lotes de cebada evolucionan favorablemente en la zona centro-este de la provincia, en tanto que en la zona oeste se observan afectados por la falta de agua. La mayoría se encuentran espigados.



La situación de falta de humedad en el suelo está afectando el normal desarrollo de este cultivo, el cual, actualmente, está en etapa de crecimiento, a la espera de lluvias para llegar a la floración con buena humedad en el perfil.



Los lotes implantados en el sur provincial se encuentran en buenas condiciones. En cambio, en la región centro-norte, la falta de precipitaciones está comprometiendo al cultivo el cual ya está iniciando las etapas de mayor demanda hídrica (floración-llenado de granos).

COLZA

El cultivo implantado en la provincia de Buenos Aires se encuentra en plena floración con un muy buen estado general.

En Rosario del Tala, sur de Entre Ríos, los lotes están evolucionando normalmente, con una muy buena cobertura de suelo y en plena floración en su mayoría, mientras que los más adelantados ya están en etapas que van desde formación de silicuas hasta formación de granos. Respecto al estado general, cerca del 90% de los lotes se encuentran entre buenos a muy buenos.

GARBANZO

En la zona norte de la provincia de Córdoba, en áreas de la delegación San Francisco, la condición de sequía es predominante, comenzando a afectar al cultivo implantado, para el cual, ya se estiman mermas en el rendimiento potencial.

En Salta, continúan registrándose altas temperaturas para la época y déficit hídrico por falta de precipitaciones, situación que ya está afectando al cultivo, sobre todo a los sembrados más tardíamente, que evidencian un impacto en la floración por aborto de estructuras reproductivas.

En Santiago del Estero, la ausencia continuada de precipitaciones con milimétrajes relevantes, ha comenzado a impactar en el estado del cultivo, y en definitiva al rendimiento final, cuya estimación continúa decayendo, a la espera de precipitaciones a fin de mitigar tales efectos.

En la provincia de Tucumán, no obstante la escasez hídrica predominante en la región, el cultivo presenta buenas condiciones y se encuentra ingresando en etapas avanzadas de fructificación y llenado.

LINO

El cultivo en la provincia de Entre Ríos presenta un buen estado, en etapa de ramificación, con aproximadamente el 50% de los lotes implantados ya ingresando a floración. Se ha detectado roya, pero aún por debajo de los umbrales de daño

TRIGO



En el noreste provincial los trigos continúan en muy buenas condiciones en etapas de encañazón y emitiendo la hoja bandera los de siembra temprana.

En la región del noroeste (delegación Lincoln) las condiciones de humedad son buenas, en general, aunque van desmejorando hacia el oeste. El cultivo se encuentra en etapa de encañazón. Se observan lotes con menor desarrollo.

En la zona de la delegación Pehuajó las lluvias localizadas, dispares y escasas registradas en la semana no alcanzan para revertir el estado del cultivo, el cual se encuentra en principio de encañazón y no supera los 20 cm de altura.

En el centro-norte provincial (Bragado, Veinticinco de Mayo) los trigos continúan atravesando las etapas vegetativas avanzadas y la mayoría, tímidamente, han cerrado el entre surco. Se observan trigos sanos pero con poca fuerza. La combinación de temperaturas medias aún bajas, humedad del suelo muy escasa y algunos retrasos en las fertilizaciones nitrogenadas, impactan de alguna manera mostrando colores verdes claros, hojas finas y algo opacas. De todas maneras, es una situación reversible y se espera una mejora en cuanto las condiciones cambien.

En el este provincial (La Plata, General Madariaga) los trigos evolucionan favorablemente, atravesando los períodos de pleno macollaje a encañazón.

En el centro (Bolívar), las lluvias de principios de este mes favorecieron al cultivo que se ve en buenas condiciones, aunque hay algunos puntos al oeste de la delegación donde las lluvias fueron mínimas y presentan condiciones de sequía.

En la delegación Salliqueló, también se observan situaciones regulares a adecuadas en cuanto a disponibilidad hídrica. Los lugares con algunos síntomas de estrés hídrico son el centro y sur de los partidos de Guaminí y Adolfo Alsina. En cuanto a la fenología se pueden observar lotes en distintos grados de macollaje y en algunos casos comenzando la encañazón.

En el área de la delegación Pigüé se registraron lluvias escasas pero generalizadas que ayudan a mantener la humedad del suelo. El crecimiento y desarrollo del cultivo es normal.

En el sudeste, el cultivo presenta óptimas condiciones con adecuada humedad en el suelo, en estados fenológicos entre macollaje e inicio de encañazón. Hay lotes puntuales con manifestaciones de roya amarilla y mancha donde se han realizado aplicaciones de fungicidas pero, en general, el estado sanitario es muy bueno.

En la delegación Bahía Blanca se dieron algunas precipitaciones desparejas en los partidos del sur, con registros de hasta 15 y 20 mm, no así en el área norte en donde el registro máximo fue de 5 mm. Se esperan más lluvias debido a que las reservas hídricas siguen siendo escasas. La condición del cultivo es buena a regular yendo de norte a sur de la delegación. Los trigos se encuentran, en general, en macollaje y los sembrados en fechas más tempranas están por entrar en etapa de encañazón.



En el sur provincial el cultivo está entre pleno macollaje y principio de elongación del tallo con aceptable estado general salvo en el departamento General Roca en donde la insuficiente humedad en el perfil es más marcada y en muchos lotes el cultivo no cubrió el entre surco. Las lluvias caídas en la semana (5-10mm) no alcanzan para hacer frente a la demanda de la fase reproductiva que está iniciando.

En el área de la delegación Marcos Juárez, el cultivo está en fase de encañazón y espiga embuchada, con menos del 5% en espigado. Hay algunos buenos lotes en el área central del departamento Marcos Juárez y centro este de Unión pero en términos generales la mayoría se encuentra con escasos macollos y volumen de plantas. Se realizaron los controles para roya anaranjada. No se reportan plagas.

En la región centro-oeste (Villa María, Río Cuarto) el cultivo se encuentra en etapa de macollaje, elongación de tallo y comienzo de floración. El estado de los lotes es bueno a regular. Comienza a notarse la falta de lluvias, las que serían sumamente necesarias para los próximos días.

En el norte los lotes están entre encañazón y espigazón con manifestaciones de estrés hídrico. Se espera una merma en los rendimientos si las condiciones climáticas se mantienen en sequía.



El cultivo se desarrolla, principalmente, en etapas de llenado de granos en condiciones generales regulares por la falta de humedad y temperaturas muy elevadas.



Los trigos se encuentran en etapas de encañazón a espigazón con los más adelantados en inicio de llenado de granos. La falta de agua en algunos sectores comienza a menguar la condición de los lotes observándose manchones amarillentos. Es necesaria la pronta ocurrencia de lluvias,

principalmente hacia el oeste donde las reservas de agua son justas a regulares coincidiendo con el período crítico del cultivo.



La situación de falta de humedad en el suelo es preocupante y está afectando el normal desarrollo del cultivo. El suelo presenta una condición hídrica escasa/principio de sequía/sequía. Actualmente el cultivo está en etapa de macollaje/encañazón a la espera de que se registren lluvias para llegar a la floración con buena humedad en el perfil. Su estado general es regular a bueno, aumentando el porcentaje de condición regular a medida que pasan los días y no hay registros de lluvias.



No ocurrieron precipitaciones por lo que la situación edáfica es regular. El cultivo, que en su mayoría se realiza bajo riego, se encuentra en buenas condiciones, no siendo así para los que se realizan en secano debido a las escasas lluvias.



El desarrollo del cultivo en el norte provincial (Avellaneda) es malo a muy bueno, según la disponibilidad hídrica. En el departamento Nueve de Julio las lluvias de principios de septiembre no alcanzaron a recuperar los lotes con trigo, por lo se esperan bajos rendimientos. La mayoría se encuentra llenando granos.

Los trigos de la delegación Rafaela se encuentran en etapas de hoja bandera visible, emergencia de espiga y antesis. Como consecuencia de otra semana sin precipitaciones, baja humedad relativa y vientos intensos, las condiciones de sequía se establecieron en toda el área y debido a las fases fenológicas en que se encuentran la merma de rinde es evidente.

En la zona de la delegación Cañada de Gómez los lotes más retrasados se encuentran en floración y los más adelantados en llenado de granos. La falta de precipitaciones se hace cada vez más evidente y está afectando el llenado de granos.

En el sur provincial los trigos están entre los estadios de hoja bandera con espiga embuchada y, en los lotes de siembras más tempranas, en emergencia de espigas. Se hicieron las aplicaciones preventivas y/o curativas para enfermedades foliares, dada la irrupción generalizada de síntomas de mancha amarilla y royas. Ante el incremento de la demanda hídrica por parte del cultivo, empieza a ser necesario el aporte de precipitaciones en el corto plazo.



El cultivo, en su mayoría, está en llenado de granos, con algunos lotes en floración, y otros iniciando la etapa de maduración. La implantación y la etapa vegetativa, tuvieron un buen desarrollo, pero las posibilidades de buenos rindes disminuyeron a medida que pasaron los días sin lluvias. Las registradas en semanas anteriores no fueron suficientes para revertir la situación.



Las temperaturas elevadas y la ausencia de precipitaciones continúan comprometiendo la situación del cultivo, afectando los rendimientos potenciales de los planteos a secano. Se observa el acortamiento acelerado de las etapas de llenado de grano y maduración producto de la baja humedad del perfil, estimándose que muchos de estos lotes no serán cosechados, ya que los rendimientos no justifican la labor. Los trigos de ciclo corto realizados con riego también iniciaron su fase de maduración y gracias a las condiciones ambientales antes descriptas se espera iniciar la cosecha en el transcurso de la semana.

Cosecha Gruesa – Campaña 2023/2024

ARROZ

Se inició la siembra en la provincia de Corrientes, como así también en el norte de Entre Ríos y en el departamento Garay en el este de Santa Fe. A su vez sigue a buen ritmo en el sur de Entre Ríos.

GIRASOL



Las elevadas temperaturas y la ausencia de precipitaciones, ralentiza el avance de las tareas de siembra. Los lotes más adelantados ya se encuentran ingresando en etapas incipientes reproductivas.



En la zona de Paraná, la ausencia de precipitaciones disminuyen las reservas hídricas, demorando el avance en la siembra, a la espera de mejoras en la humedad. De no poder cumplirse en fecha la siembra del girasol, se estima que dichos lotes se destinarán a maíz o a soja de primera.

Con igual situación hídrica en la zona de Rosario del Tala, el avance en la siembra fue de tan sólo 13%.



En la zona norte, en áreas de la delegación Avellaneda, ya se ha finalizado con las labores de siembra. Los lotes implantados permanecen en etapas vegetativas, y con un desarrollo bueno a muy bueno.

En Rafaela, la falta de precipitaciones ha detenido el avance en la implantación. Los primeros lotes sembrados, si bien tuvieron buena emergencia, ya comienzan a mostrar síntomas de estrés hídrico.

En Cañada de Gómez, continúan sin registrarse precipitaciones, por lo que el avance en la siembra se realiza con la cama de siembra seca, a la espera de precipitaciones.



En la zona de la delegación Quimilí se ha sembrado una superficie menor a la estimada inicialmente, y más tarde de lo aconsejado, debido a la falta de humedad. No obstante, respecto a la fecha de siembra, una parte de la superficie, se implanta en esta época, mientras que la restante, en forma más tardía, se siembra en octubre/noviembre.

MAÍZ



Prosiguió la siembra en las delegaciones Lincoln y Bragado, en tanto que se inició en las de Pergamino, Junín, La Plata y Pehuajó. Las precipitaciones registradas prácticamente fueron nulas, por lo que la siembra se encontró restringida a aquellas zonas con remanente de humedad proveniente de las caídas a principio de mes.



En la delegación Marcos Juárez, la siembra ya se encuentra generalizada. La mayor superficie implantada se concentra en las zonas centro y sur del departamento homónimo. En las restantes áreas, la humedad edáfica es muy variable, impidiendo el normal avance en las labores. Actualmente, ante la ausencia de precipitaciones, la siembra se encuentra detenida.

Prosigue, lentamente, la siembra en el departamento San Justo, en el norte provincial.



La siembra de los maíces tempranos avanza lentamente, dado que la zona oeste se encuentra con baja humedad superficial.



En el norte provincial, delegación Avellaneda, se completó la expectativa de siembra del maíz temprano en los departamentos San Javier y General Obligado. En Vera el avance es del 80% y se continúa sembrado. En Nueve de Julio no se ha iniciado aún. El cultivo está, actualmente, emergiendo o, la mayor parte, en estado vegetativo, en buenas condiciones.

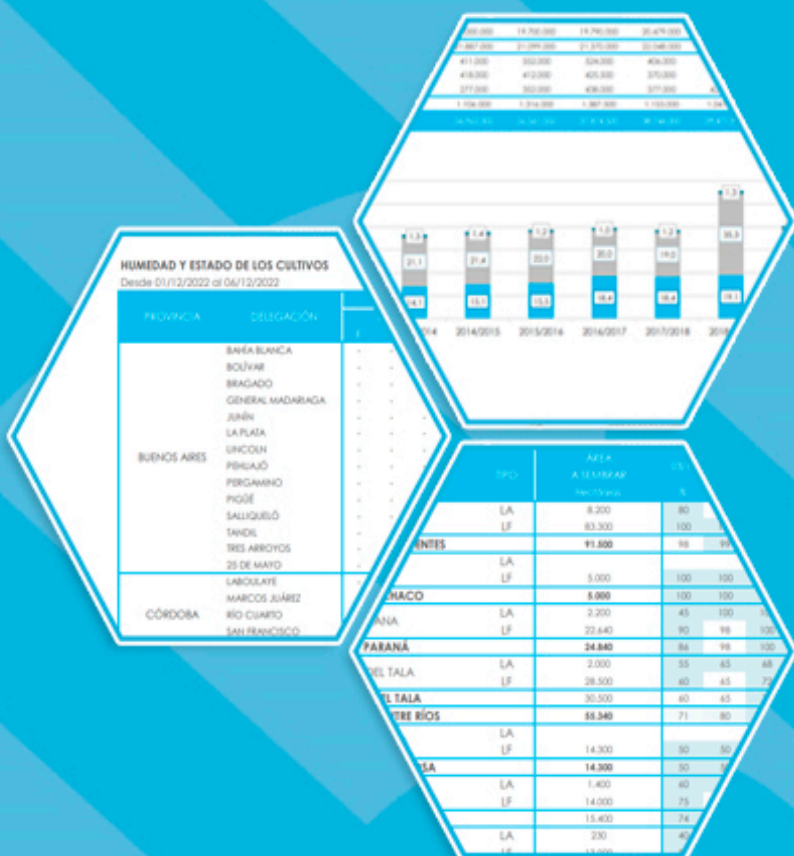
En la zona de Rafaela, la siembra se encuentra detenida por la escasez de humedad en la cama de siembra. Tal situación podría afectar seriamente a la cuenca lechera, donde el maíz temprano es fundamental para la alimentación animal.

La ausencia de precipitaciones en la zona de Cañada de Gómez, ha paralizado las labores de siembra. Los lotes se encuentran limpios sin malezas, y el nivel tecnológico aplicado es alto. Se pueden apreciar los lotes emergidos implantados semanas atrás

En el sur provincial, los primeros lotes sembrados se encuentran en emergencia, presentando un buen stand de plantas, y no se reporta presencia de insectos del suelo. La siembra de los lotes restantes, se encuentra detenida dada la escasez hídrica del suelo. Se estima que de no ocurrir precipitaciones en los próximos días que permitan la implantación de nuevos lotes, los mismos podrían pasar a siembras tardías de diciembre.



Anexo



AVANCE DE LA SIEMBRA DE ARROZ
CAMPAÑA: 2023/2024 (*)

DELEGACIÓN		ÁREA A SEMBRAR <i>Hectáreas</i>	24/08	31/08	07/09	14/09	21/09	28/09
			%	%	%	%	%	%
CORRIENTES	LA	7.200						12
	LF	76.100						27
T. CORRIENTES		83.300						26
PARANA	LA	1.750						
	LF	24.520						13
T. PARANÁ		26.270						12
R. DEL TALA	LA	4.450					5	7
	LF	31.400					5	15
T. R.DEL TALA		35.850					5	14
T. ENTRE RÍOS		62.120					3	13
FORMOSA	LA							
	LF	14.300						20
T. FORMOSA		14.300						20
AVELLANEDA	LA	1.200						
	LF	10.300						
T. AVELLANEDA		11.500						
RAFAELA	LA	250						
	LF	13.000						10
T. RAFAELA		13.250						10
T. SANTA FE		24.750						5
TOTAL PAÍS	LA	14.850					1	8
	LF	169.620					1	19
TOTAL PAÍS 23/24		184.470	0	0	0	0	1	18
TOTAL PAÍS 22/23		193.780	0	0	10	10	20	23

(*) Cifras Provisorias

AVANCE DE LA SIEMBRA DE GIRASOL

CAMPAÑA: 2023/2024 (*)

DELEGACIÓN	ÁREA A SEMBRAR <i>Hectáreas</i>	24/08	31/08	07/09	14/09	21/09	28/09
		%	%	%	%	%	%
Bahía Blanca	3.900						
Bolívar	92.500						
Bragado	11.000						
General Madariaga	85.000						
Junín	4.000						
La Plata	10.000						
Lincoln	38.000						
Pehuajó	93.000						
Pergamino	3.330						
Pigüé	90.000						
Salliqueló	160.000						
Tandil	280.000						
Tres Arroyos	327.023						
25 de Mayo	51.000						
BUENOS AIRES	23/24	1.248.753	0	0	0	0	0
	22/23	1.266.672	0	0	0	0	0
Laboulaye	73.829						
Marcos Juárez	25.000						
Río Cuarto	20.000						
San Francisco	30.000					3	3
Villa María	9.550						
CÓRDOBA	23/24	158.379	0	0	0	0	1
	22/23	152.179	0	3	5	5	9
Paraná	14.690			18	31	67	86
Rosario del Tala	6.000						13
ENTRE RÍOS	23/24	20.690	0	0	13	22	48
	22/23	20.090	0	0	70	100	100
General Pico	159.200						
Santa Rosa	112.000						
LA PAMPA	23/24	271.200	0	0	0	0	0
	22/23	281.900	0	0	0	0	0
Avellaneda	139.500		71	80	82	92	92
Cañada de Gómez	10.000					30	31
Casilda	8.000						56
Rafaela	143.800		13	41	58	68	68
Venado Tuerto	1.000						
SANTA FE	23/24	302.300	39	57	66	76	76
	22/23	388.015	33	65	89	94	95
CATAMARCA	50						
CORRIENTES	700			100	100	100	100
CHACO (Charata)	140.000		29	32	33	46	53
CHACO (Pcia. R. S. Peña)	129.000		3	10	10	34	34
FORMOSA	3.100						
JUJUY	0						
MISIONES	0						
SALTA	1.500						
SAN LUIS	80.000						
STGO. ESTERO	5.000						
STGO. ESTERO (Quimilí)	36.000				54	62	62
TUCUMÁN	130						
TOTAL PAÍS	23/24	2.396.802	7	9	11	15	16
	22/23	2.465.201	8	14	19	20	23

(*) Cifras Provisorias

AVANCE DE LA SIEMBRA DE MAIZ
CAMPAÑA: 2023/2024 (*)

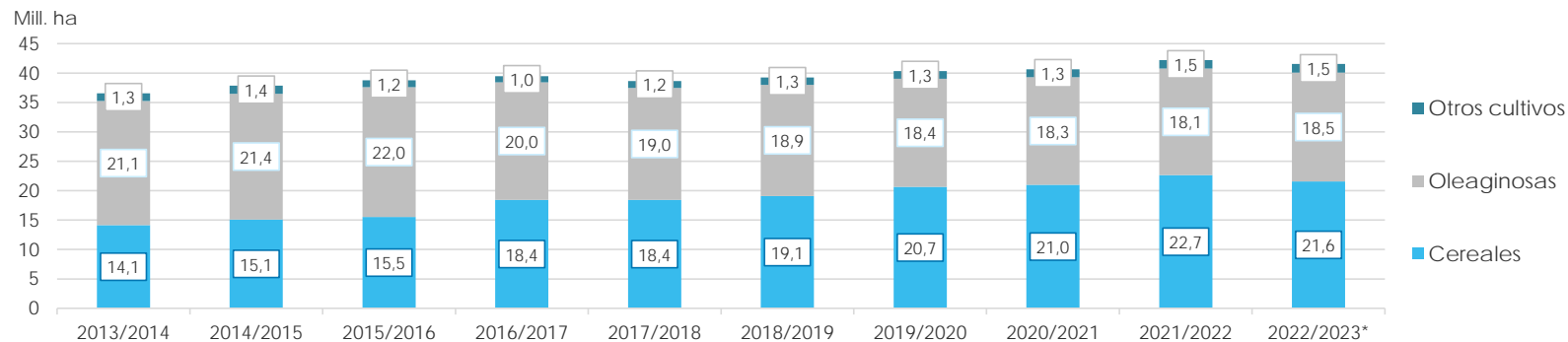
DELEGACIÓN	ÁREA A SEMBRAR <i>Hectáreas</i>	24/08	31/08	07/09	14/09	21/09	28/09
		%	%	%	%	%	%
Bahía Blanca	17.900						
Bolívar	246.000						
Bragado	155.000				1	10	15
General Madariaga	142.000						
Junín	208.000						5
La Plata	42.500						2
Lincoln	331.000				1	4	6
Pehuajó	385.800						6
Pergamino	201.450						2
Pigüé	150.000						
Salliqueló	250.000						
Tandil	340.000						
Tres Arroyos	365.467						
25 de Mayo	173.950						
BUENOS AIRES	23/24	0	0	0	0,2	1	3
	22/23	0	0	0	0	1	3
Laboulaye	503.684						
Marcos Juárez	434.500				6	33	60
Río Cuarto	634.450						
San Francisco	750.000					1	3
Villa María	610.000						
CÓRDOBA	23/24	0	0	0	1	5	10
	22/23	0	0	0,2	0,3	1	11
Paraná	158.400			1	4	20	40
Rosario del Tala	324.000		5	9	22	42	59
ENTRE RÍOS	23/24	0	3	6	16	35	53
	22/23	0	4	21	48	64	70
General Pico	453.900						
Santa Rosa	211.200						
LA PAMPA	23/24	0	0	0	0	0	0
	22/23	0	0	0	0	0	1
Avellaneda	177.800	5	5	5	6	6	6
Cañada de Gómez	279.820				11	22	26
Casilda	201.000				14	40	49
Rafaela	413.100			13	24	24	31
Venado Tuerto	215.000				1	7	18
SANTA FE	23/24	1	1	5	13	21	27
	22/23	0,2	1	13	23	25	33
CATAMARCA	18.100						
CORRIENTES	11.000			80	80	80	80
CHACO (Charata)	123.500						
CHACO (Pcia. R. S. Peña)	173.000						
FORMOSA	46.100						
JUJUY	10.810						
MISIONES	36.115						
SALTA	388.000						
SAN LUIS	405.200						
STGO. ESTERO	190.000						
STGO. ESTERO (Quimilí)	619.250						
TUCUMÁN	88.770						
TOTAL PAÍS	23/24	0,1	0,2	1	3	6	9
	22/23	0	0,3	3	5	7	12

(*) Cifras Provisorias

ÁREA SEMBRADA DE GRANOS Y ALGODÓN DE LA REPÚBLICA ARGENTINA (en Ha)
CAMPAÑAS 2013/2014-2022/2023 (*)

CULTIVOS	2013/2014	2014/2015	2015/2016	2016/2017	2017/2018	2018/2019	2019/2020	2020/2021	2021/2022	2022/2023*
ALPISTE	28.000	26.000	19.000	32.000	15.000	27.000	15.000	30.270	27.500	37.105
ARROZ	243.000	239.000	215.000	206.000	202.000	195.000	185.000	200.000	205.000	193.780
AVENA	1.460.000	1.340.000	1.329.000	1.350.000	1.151.000	1.364.000	1.485.000	1.405.500	1.482.890	1.475.445
CEBADA	1.342.000	1.082.000	1.514.000	980.000	1.020.000	1.353.100	1.277.000	1.237.000	1.635.620	1.774.954
CENTENO	310.000	319.000	332.000	307.000	323.000	345.000	726.000	668.000	919.730	886.967
MAIZ	6.100.000	6.000.000	6.900.000	8.480.000	9.140.000	9.000.000	9.500.000	9.750.000	10.670.000	10.533.195
MIJO	16.000	11.000	13.000	6.940	6.380	8.000	11.000	17.000	22.700	18.134
SORGO GRANIFERO	997.000	840.000	843.000	728.000	640.000	530.000	520.000	980.000	943.150	749.655
TRIGO	3.650.000	5.260.000	4.380.000	6.360.000	5.930.000	6.290.000	6.950.000	6.700.000	6.750.000	5.907.287
Subtotal Cereales	14.146.000	15.117.000	15.545.000	18.449.940	18.427.380	19.112.100	20.669.000	20.987.770	22.656.590	21.576.522
CARTAMO	9.000	44.000	80.000	26.000	35.000	28.650	27.000	6.000	5.150	9.745
COLZA	72.000	56.000	37.000	25.000	18.300	18.700	16.600	19.000	25.800	24.360
GIRASOL	1.300.000	1.465.000	1.435.000	1.860.000	1.704.000	1.826.000	1.400.000	1.628.000	1.969.000	2.465.200
LINO	18.000	15.000	17.000	13.000	12.400	14.200	9.000	14.200	11.000	16.534
SOJA	19.700.000	19.790.000	20.479.000	18.057.000	17.260.000	17.000.000	16.900.000	16.650.000	16.094.000	15.978.773
Subtotal Oleaginosas	21.099.000	21.370.000	22.048.000	19.981.000	19.029.700	18.887.550	18.352.600	18.317.200	18.104.950	18.494.612
ALGODON	552.000	524.000	406.000	253.000	327.000	441.000	450.000	415.000	504.000	534.660
MANI	412.000	425.500	370.000	364.000	452.000	389.000	370.000	410.000	417.000	373.847
POROTO	352.000	438.000	377.000	424.000	418.000	421.000	490.000	520.000	532.000	573.654
Subtotal Otros Cultivos	1.316.000	1.387.500	1.153.000	1.041.000	1.197.000	1.251.000	1.310.000	1.345.000	1.453.000	1.482.161
TOTAL	36.561.000	37.874.500	38.746.000	39.471.940	38.654.080	39.250.650	40.331.600	40.649.970	42.214.540	41.553.295

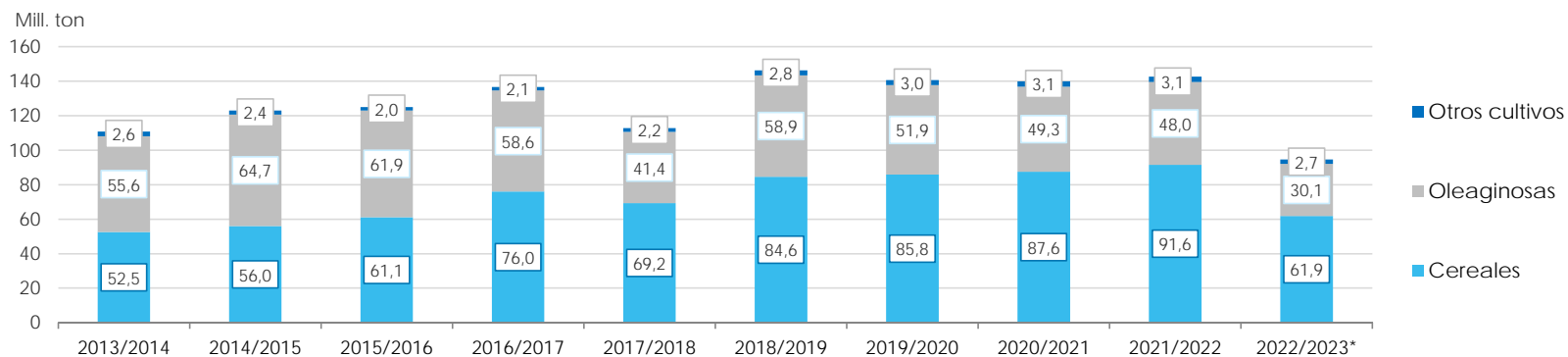
(*) Cifras Provisorias



VOLÚMENES DE PRODUCCIÓN DE GRANOS Y ALGODÓN (en Ton)
CAMPAÑAS 2013/2014-2022/2023 (*)

CULTIVOS	2013/2014	2014/2015	2015/2016	2016/2017	2017/2018	2018/2019	2019/2020	2020/2021	2021/2022	2022/2023*
ALPISTE	53.000	32.000	29.000	44.000	22.000	41.000	20.500	44.300	36.100	40.700
ARROZ	1.580.000	1.560.000	1.400.000	1.330.000	1.368.000	1.190.000	1.220.000	1.450.000	1.215.000	1.163.000
AVENA	445.000	525.000	553.000	785.000	492.000	572.000	600.000	507.000	723.150	428.884
CEBADA	4.730.000	2.920.000	4.950.000	3.300.000	3.740.000	4.637.000	3.612.800	4.036.100	5.279.600	4.486.000
CENTENO	52.000	97.000	61.000	79.000	86.000	87.000	221.000	136.000	225.510	179.428
MAIZ	33.000.000	33.800.000	39.800.000	49.500.000	43.460.000	57.000.000	58.500.000	60.500.000	59.037.000	41.409.000
MIJO	3.000	4.640	6.870	5.330	2.250	4.000	5.400	9.500	9.400	7.717
SORGO GRANIFERO	3.470.000	3.100.000	3.030.000	2.530.000	1.560.000	1.600.000	1.850.000	3.300.000	2.883.000	1.610.100
TRIGO	9.200.000	13.930.000	11.300.000	18.390.000	18.500.000	19.460.000	19.770.000	17.600.000	22.150.000	12.556.000
Subtotal Cereales	52.533.000	55.968.640	61.129.870	75.963.330	69.230.250	84.591.000	85.799.700	87.582.900	91.558.760	61.880.829
CARTAMO	3.000	29.000	52.000	18.000	28.000	24.000	22.500	4.300	2.790	5.400
COLZA	112.000	105.000	67.000	50.000	35.000	40.000	32.500	17.900	52.900	39.000
GIRASOL	2.060.000	3.160.000	3.000.000	3.550.000	3.540.000	3.500.000	2.850.000	3.250.000	4.050.300	5.018.870
LINO	20.000	17.000	20.000	17.000	14.000	19.500	9.950	19.500	12.360	29.230
SOJA	53.400.000	61.400.000	58.800.000	55.000.000	37.790.000	55.300.000	49.000.000	46.000.000	43.860.000	25.045.000
Subtotal Oleaginosas	55.595.000	64.711.000	61.939.000	58.635.000	41.407.000	58.883.500	51.914.950	49.291.700	47.978.350	30.137.500
ALGODON	1.019.000	795.000	670.000	616.000	814.000	873.000	1.100.000	1.040.000	1.080.000	896.500
MANI	1.170.000	1.000.000	1.000.000	1.080.000	921.000	1.337.000	1.300.000	1.270.000	1.342.000	962.700
POROTO	430.000	600.000	370.000	414.000	473.000	579.000	630.000	750.000	661.000	792.500
Subtotal Otros Cultivos	2.619.000	2.395.000	2.040.000	2.110.000	2.208.000	2.789.000	3.030.000	3.060.000	3.083.000	2.651.700
TOTAL	110.747.000	123.074.640	125.108.870	136.708.330	112.845.250	146.263.500	140.744.650	139.934.600	142.620.110	94.670.029

(*) Cifras Provisorias



PRODUCCIÓN DE CULTIVOS EN LA REPÚBLICA ARGENTINA
CAMPAÑA 2022/2023 (*)

CULTIVOS	ÁREA SEMBRADA	ÁREA NO COSECHADA	ÁREA COSECHADA	%	RENDIMIENTO	PRODUCCIÓN
	<i>Miles ha</i> (1)	<i>Miles ha</i>	<i>Miles ha</i> (2)		<i>qq/ha</i> (3)	<i>Miles ton</i> (2)*(3)/10
ALPISTE	37	0	37	100	11,1	41
ARROZ	194	21	173	89	67,2	1.163
AVENA	1.475	1.218	257	17	16,7	429
CEBADA	1.775	210	1.565	88	28,7	4.487
CENTENO	887	779	108	12	16,7	180
MAÍZ	10.533	2.428	8.105	77	51,1	41.408
MIJO	18	13	5	28	16,0	8
SORGO GRANIFERO	750	250	500	67	32,2	1.610
TRIGO	5.907	418	5.489	93	22,9	12.556
Subtotal Cereales	21.576	5.337	16.239	75	-	61.882
CÁRTAMO	9	0	9	100	5,6	5
COLZA	24	1	23	96	17,0	39
GIRASOL	2.465	12	2.453	100	20,5	5.019
LINO	17	0	17	100	17,8	29
SOJA	15.979	1.622	14.357	90	17,4	25.045
Subtotal Oleaginosas	18.494	1.635	16.859	91	-	30.137
ALGODÓN	535	23	512	96	17,5	896
MANÍ	374	2	372	99	25,9	963
POROTOS	574	2	572	99	13,9	793
TOTAL PAÍS	41.553	6.999	34.554	83	-	94.671

(*) Cifras Provisorias

HUMEDAD Y ESTADO DE LOS CULTIVOS

Desde el 21/09/2023 al 27/09/2023

PROVINCIA	DELEGACIÓN	TRIGO (Pan)									
		Estadio Fenológico					Estado General				Humedad
		E	C	F	L	M	MB	B	R	M	
BUENOS AIRES	BAHÍA BLANCA	-	100	-	-	-	-	37	63	-	A/R/PS/S
	BOLIVAR	-	100	-	-	-	-	100	-	-	A/R
	BRAGADO	-	100	-	-	-	-	90	10	-	R/PS/S
	GENERAL MADARIAGA	-	100	-	-	-	-	100	-	-	A
	JUNÍN	-	100	-	-	-	9	91	-	-	A
	LA PLATA	-	100	-	-	-	80	20	-	-	A
	LINCOLN	-	100	-	-	-	-	100	-	-	A/R
	PEHUAJÓ	-	100	-	-	-	-	32	68	-	R/PS/S
	PERGAMINO	-	-	100	-	-	-	100	-	-	A
	PIGÜÉ	-	100	-	-	-	-	50	50	-	R
	SALLIQUELÓ	-	100	-	-	-	-	72	28	-	A/R
	TANDIL	-	100	-	-	-	-	99	1	-	A
	TRES ARROYOS	-	100	-	-	-	-	100	-	-	A
25 DE MAYO	-	100	-	-	-	-	100	-	-	A/R	
CÓRDOBA	LABOULAYE	-	77	23	-	-	5	81	9	5	A/R
	MARCOS JUÁREZ	-	88	12	-	-	-	45	55	-	A/R
	RÍO CUARTO	-	97	3	-	-	-	100	-	-	A
	SAN FRANCISCO	-	-	50	50	-	5	73	22	-	A/R/PS
	VILLA MARÍA	-	79	21	-	-	-	80	20	-	A/R/PS/S
ENTRE RÍOS	PARANÁ	-	47	36	17	-	-	100	-	-	A/R
	ROSARIO DEL TALA	-	78	22	-	-	15	56	29	-	A/R/PS/S
LA PAMPA	GENERAL PICO	-	100	-	-	-	-	100	-	-	S
	SANTA ROSA	-	100	-	-	-	-	50	50	-	R/PS
SANTA FE	AVELLANEDA	-	-	9	91	-	2	32	43	23	A/R/PS/S
	CAÑADA de GÓMEZ	-	28	47	25	-	-	100	-	-	A/R/PS
	CASILDA	-	83	17	-	-	16	71	13	-	A/R
	RAFAELA	-	66	34	-	-	-	60	30	10	PS/S
	VENADO TUERTO	-	100	-	-	-	-	100	-	-	A/R
CATAMARCA	CATAMARCA	-	-	-	80	20	-	100	-	-	R/PS
CORRIENTES	CORRIENTES	-	-	-	100	-	-	100	-	-	A
CHACO	CHARATA	-	-	10	90	-	-	33	45	22	A/R/PS
	ROQUE SÁENZ PEÑA	-	-	-	100	-	-	39	52	9	R/PS
FORMOSA	FORMOSA	-	-	-	-	-	-	-	-	-	-
JUJUY	JUJUY	-	-	20	50	30	-	34	66	-	R
MISIONES	POSADAS	-	-	-	-	-	-	-	-	-	-
SALTA	SALTA	-	-	23	71	6	-	72	25	3	A/R/PS
SAN LUIS	SAN LUIS	-	100	-	-	-	-	38	52	10	A/R
SANTIAGO DEL ESTERO	SANTIAGO DEL ESTERO	-	-	-	35	65	-	100	-	-	A/R
	QUIMILÍ	-	-	50	50	-	-	68	32	-	A/R/PS
TUCUMÁN	TUCUMÁN	-	-	-	80	20	-	100	-	-	A/R

Las cifras expresan porcentaje de la superficie del área sembrada.

Estado general: MB: Muy Bueno, B: Bueno, R: Regular, M:Malo.

Humedad: A: Adecuada, R: Regular, E: Exceso, I: Inundación, PS: Principio de Sequía, S: Sequía.

Estadio Fenológico: E: Emergencia; C:Crecimiento; F: Floración; L: Llenado; M: Madurez

(*) La sumatoria puede ser inferior a 100, correspondiendo la diferencia a siembras aún sin emerger.

Secretaría de Agricultura,
Ganadería y Pesca



Ministerio de Economía
Argentina